

ふれあい

第47号
令和2.3.15

題字：第三中学校 美術部 2年 田代 万結 さん

台風19号被災地への ボランティアバスを運行しました。

ボランティア・公益活動センターでは、災害ボランティアを募り、団体で被災地へ向かうバスを運行しました。
酒田ボラバスネットワークのメンバー、東北公益文科大学の方たち、県や市の職員の方たち、もちろん一般のボランティアの皆さん、たくさんの方にご参加いただきました。

「ふれあい」という文字に温かみを感じたのでピンクと黄色のグラデーションで周りにお花を描きました。少しでも温かみを感じてもらえたらうれしいです。



浸水したお宅から家具や畳を運び出しました



令和元年10月宮城県大崎市にて

令和元年11月宮城県丸森町にて

主な内容

- 災害ボランティアセンターってどんなもの？
- 地域福祉を支えている皆さま、受賞おめでとうございます！～福祉関係表彰受賞者紹介

災害はいつ起こるかわかりません。自分たちのまちが被災し、ボランティアの力が必要になった時のための特集です。

「声の会報」(音読をCD・テープにいれたもの)があります。ご希望の方(お知り合いの方でも)がいらっしゃいましたらお知らせください。

赤い羽根共同募金の助成により発行しています。

【お問い合わせ・ご相談はこちら】

社会福祉法人 **酒田市社会福祉協議会**

〒998-0864 酒田市新橋二丁目1番地の19
酒田市地域福祉センター内 ☎23-5765・FAX24-6299
E-mail: shakyo@sakata-shakyo.or.jp
ホームページ <http://www.sakata-shakyo.or.jp/> 酒田市社協

八幡支部 ☎64-3765・FAX61-1214・市条字八森920-2(やまゆり荘内)
松山支部 ☎62-2843・FAX62-2841・字西田6(松山健康福祉センター内)
平田支部 ☎52-2260・FAX52-3727・飛鳥字契約場35(ひらたタウンセンター内)
※窓口・電話は平日8:30~17:15です。



- ボランティア活動は自発的なものですので、集まったボランティアの数が少ない場合などは、すぐに対応できないことがあります。
- ボランティアさんがなんでもできるわけではありません。プロの業者が行うような危険な作業などは基本的には行いません。
- 災害ボランティアセンターが開設されたら、センターに支援のお願いを出すことによって申し込みができます。
- ボランティアさんたちは、「お手伝いしたい!」という思いを持った人たちです。困った時はお互いさまなので、お手伝いしてもらいましょう。感謝の気持ちを忘れずに。



万が一、自分たちの地域が被災してボランティアを受け入れる側になったら

こんな人に注意!!



ボランティアと称して被災地に入り、物を盗んだり、活動後にお金を要求したりする人がいます。

ボランティアは、被災地に負担をかけないよう、原則として、食事、宿泊などの確保を自己完結で行います。報酬や交通費などは求めません。



平時からの準備やつながりが大切!

災害時、地域の実情に詳しい地域のリーダーに、災害ボランティアセンターなどのパイプ役をしていただくことでボランティア活動がスムーズに進みます。しかし、リーダーも被害にあっているかもしれません。被災者の中で、家族が無事で、動くことができる人が、その時のリーダーになることが期待されます。

そのような災害時の助け合いも、日頃の「顔の見える関係」は、いざという時に、みんなで協力して助け合ったり、外部からの支援をうまく受け入れたりすることに、きつとつながります。

【参考文献】『災害ボランティアハンドブック』(香川県政策部「地域の『受援力』を高めるために」(内閣府防災担当))

災害ボランティアセンター運営を県内外の社協間で応援しあっています

災害が大きくなるほど、被災地だけの復興は困難です。災害ボランティアセンターの運営の中心になることが多い、各地の社会福祉協議会の間には、運営スタッフの派遣などで応援しあう体制があります。

酒田市社協からもこれまで、令和元年台風19号で被災した宮城県丸森町、平成30年大雨で被災した戸沢村など、被災地の災害ボランティアセンターへ職員を派遣しています。



令和元年10月、丸森町災害ボランティアセンターにて1番左が酒田市社協から派遣された職員です。

酒田青年会議所・酒田市社協 災害時の連携について協定を結んでいます

災害時のボランティア活動が円滑に行われるよう、災害ボランティアセンターの運営や資機材の確保などについて協力すること、平時から人材育成やネットワーク構築に努めることなどの内容で、平成26年9月に結ばれました。

平成26年9月7日「東北青年フォーラム in 湊町酒田」にて
左：酒田青年会議所 榑引理事長(当時)
右：酒田市社協 阿部会長



災害ボランティアセンターってどんなもの?

● 災害ボランティアって?

災害にあわれた地域や人たちをお手伝いしたいという思いで活動する人たちです。近年、大きな災害が多発する中、多くの災害ボランティアによる活動が被災地の復旧・復興に大きな役割を果たしています。

● 災害ボランティアセンターって?

災害が起こった後、被災した住民の自立と生活支援を目的に、災害ボランティアの力を被災者の支援につなぐ、臨時のセンターです。

● 災害ボランティアセンターの役割

災害ボランティアの力を必要としている住民から手伝ってほしいこと(ニーズ)を聞き取り、受け付けます。同時に、災害ボランティアを募集し、受け付けます。

住民の「手伝ってほしいこと(ニーズ)」と災害ボランティアが「手伝えること」を調整しつなぎます(マッチング)。活動が円滑に進むよう、状況に応じ、災害ボランティアへの事前説明や道具の貸し出しなども行います。

《災害ボランティアセンターイメージ》



● 災害ボランティアセンターの運営は?

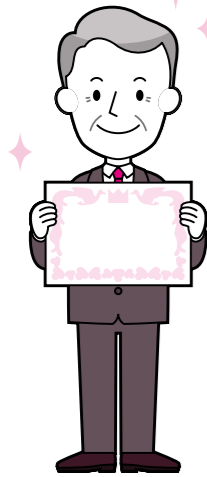
災害の状況により、災害ボランティアセンターのかたちもさまざまです。運営は一般的に、被災地の社会福祉協議会、日頃ボランティア活動に関わっている人たち・団体、市町村などが協働して行うことが多いです。



前田福祉賞を受賞した方々



社協表彰を受賞した方々



(令和元年11月21日表彰式にて)

●酒田市社会福祉協議会表彰 ※敬称略・順不同
 地域福祉活動に長年尽力され、功績が顕著な方に贈られるものです。

○社協運営参画
 小田 和夫(片町)
 本間美津瀬(若竹町)

○住民自治活動
 佐藤 剛(下安町)

○民生委員・児童委員活動

- 佐藤 紀子(駒東) 今野 峰子(東大町)
- 松川てい子(緑町) 是谷富美子(旭新町)
- 佐藤 凉子(幸町) 伊藤 智樹(相生町)
- 佐藤美佐枝(東大町) 石川 静子(若竹町)
- 今井 則子(東大町) 桐澤須磨子(新橋)
- 田畑 清子(北千日町) 千葉きよせ(住吉町)
- 志田 郁夫(千日町) 金内 正子(古湊町)
- 佐藤 寛子(浜中) 佐藤 廣広(野)
- 後藤 義昭(庭田) 伊藤 秋子(吉田)
- 岡田 誠(手蔵田) 青木 郁子(市条)
- 丸藤 明敏(市条) 池田てつ子(観音寺)
- 後藤あつ子(大蔵) 池田 香市(条)
- 佐藤 和子(新町) 志田 節子(大川渡)
- 齋藤るみ子(内町) 平向 邦夫(地見興屋)
- 小松 睦新(町) 佐藤由紀子(中野俣)
- 石川 千恵(北俣) 池田 知子(砂越)

○遺族会活動
 菅原 幸雄(上野宮根)

○母子福祉活動
 梶原千恵子(栗中の口町)

きました。地元への活動にも積極的に参加
 市社協にとっても頼れる存在です。

●厚生労働大臣表彰
 ○事業従事者
 日下部福美(酒田市社協) 菅原 恵子(酒田市社協)
 五十嵐昌子(酒田市社協)

●全国社会福祉協議会会長表彰
 石川 和雄(民生委員・児童委員)

●山形県・県民福祉大会表彰

【県知事表彰】

○社会福祉事業従事者等 従事者
 阿部かほる(平田厚生会) 石井 弘美(平田厚生会)
 石川 悦子(平田厚生会) 佐藤 早苗(光風会)

【県知事感謝状】

○民生委員・児童委員の配偶者
 池田みえ子(飛鳥) 大内 保雄(亀ヶ崎)
 尾形 健治(豊里) 小野寺まり子(麓)
 佐藤 賢宗(大豊田) 茂木 英子(豊原)
 守山 豊子(緑ヶ丘)

【天会会長表彰】

○民生委員・児童委員功労者

橘 多佳子(寿町) 齋藤榮實子(光ヶ丘)
 千葉 秋雄(こがね町) 齋藤 勝(白ヶ沢)
 黒川 和子(大町) 佐藤 紀子(南千日町)
 加藤 緑(東栄町)

○一般社会福祉事業関係功労者

田中井篤宏(平田厚生会) 佐藤 智亮(平田厚生会)
 石黒まさ子(平田厚生会) 後藤 利香(幾久栄会)

○社会福祉事業協賛・奉仕者(団体)
 酒田吹奏楽団

○福祉協力員活動

五島 幸子(北新町) 土方 美津(旭新町)
 渡部千枝子(駒東) 海藤まり子(旭新町)
 奥山 芳子(亀ヶ崎) 佐藤 愛子(上安町)
 後藤 恵美(富士見町) 土門 宣子(光ヶ丘)
 佐藤 豊美(光ヶ丘) 前田 成子(古湊町)

○ボランティア活動
 天野 郁子(亀ヶ崎)

●酒田市社会福祉協議会感謝状

○ふれあい給食調理ボランティア

成瀬美智子(日の出町) 土井 文(北新橋)
 岡田笑美子(富士見町) 佐藤 初子(こあら)
 佐々木芳美(こあら)

○多額の寄付
 猪俣 博道 猪俣 美幸

●酒田市前田福祉賞

前田巖氏の御遺志に基づき、地味で目立たず、表彰の機会に恵まれないような善行の方を発掘して表彰するものです。

○ボランティア活動

齋藤まさ子(下黒川)
 社協八幡支部のミニデイサービス(↓8ページ下段)で16年にわたり活動。高齢者が楽しく集える場づくりに大きく貢献されています。

酒田ボランティアネットワーク

東日本大震災後に結成。被災地へボランティアバスを運行し、復興支援活動を続けて

【山形県社会福祉協議会会長感謝状】

○団体
 医療法人社団池田内科医院
 高木整形外科クリニック

NPO法人きらりまめ・豆ネット

山新放送 愛の事業団
 愛の鳩賞を受賞!!

「地域の中の交流を増やして元気で楽しく暮らせるように」という思いで、本橋の豊原地区を中心に活動をしている団体です。以前から行われていたいくつかの地域福祉活動を長く継続していきけるようにと組織化し、平成27年に設立されました。休耕田を利用した枝豆やハスの栽培、地域の清掃や除雪活動、高齢者の集いの場づくり、子どもから高齢者まで楽しめる人形劇の公演など、さまざまな活動を行っています。企画や運営をするメンバーも、その時々に参加する方たちも、笑顔で元気になれるような活動です。実際、メンバーの皆さんが集まる場所には元気な声や笑いがあふれています。



メンバーの皆さん(1/26受賞報告会にて)

おしらせ

日和山公園桜まつりにて 車いすの無料貸出しを行います

- 期間/日和山桜まつり期間中(雨天中止)
 - 時間/11:00~15:00(予定)
 - 受付場所/日和山公園第一駐車場(予定)
- ※時間や場所は変更する場合があります。
詳しくはお問い合わせください。

- 受付のボランティアを募集しています。
- 問合せ/酒田市社協(1ページ)

ボランティア活動保険令和2年度分受付中

- ◇ボランティア活動中にケガをしてしまった、物を壊してしまった…などの事故を補償するものです。
- 補償期間/令和2年4月1日(中途加入の場合は手続きの翌日)~令和3年3月31日
*年度ごとの補償です。令和元年度に加入された方も新たに手続きが必要です。
- 保険料/1人350円(基本プラン)、500円(天災・地震補償プラン)※従来のプランから変更になっています。
- 申込・問合せ/酒田市社協(1ページ)
ボランティア・公益活動センター ☎/43-8165

義援金を受け付けております

- ◇令和元年台風19号災害、令和元年台風15号千葉県災害、平成30年北海道胆振東部地震災害、平成30年7月豪雨災害、平成29年7月5日からの大雨災害、平成28年熊本地震災害、東日本大震災 他
- ◇被害にあわれた皆さまに、心からお見舞い申し上げます。いただいた義援金は日本赤十字社へ送金いたします。
- 受付場所・問合せ/酒田市社協(1ページ)
受付期間は義援金によって異なります。詳しくはお問い合わせください。

あたたかいご寄付ありがとうございます

- 社協への寄付
- 阿部千代吉様 7,136円
- 松山いきいきくらぶ様 1,911円
- 岡部恵美子様 精米40キロ
- 山形県宅建物取引業協会酒田様 シルバーカー、リハビリテーブル
- 生活協同組合共立社様 食料品一式
- 匿名 大人用紙おむつ
- 匿名 精米10キロ
- 亀ヶ崎コミュニティ振興会様 20,626円
- 株荘内日報社様 酒田芸能大会入場券50枚
- 酒田鮑海建労広野支部様 9,700円
- 平田カラオケ振興会様 48,879円
- カトリック酒田教会様 10,000円
- 山形県社会福祉事業団 庄内地域施設職員一同様 食料品一式
- 平田ゲートボール協会様 10,000円
- 匿名 精米80キロ

相談窓口

相談は無料です。
個人情報がかたく守られます。

仕事、家計、生活などの相談 ~生活自立支援センターさかた~

- ◇「仕事が見つからない」「収入が少なくなった」など、仕事や生活などでお困りの方のご相談をお受けしています。
- ◇専門スタッフが一人ひとりの悩みに寄り添い、解決に向けて一緒に考え、自立に向けた支援を行います。
- 相談・問合せ/生活自立支援センターさかた
場所/酒田市地域福祉センター(新橋2-1-19)
☎/25-0350 FAX/24-6299
Email/jiritsu@sakata-shakyo.or.jp
(平日8:30~17:15 年末年始を除く)

心配ごと相談

- ◇健康、法律、医療、高齢、女性及び児童問題などさまざまな心配ごとについて、人権擁護委員が相談を受け、問題解決のお手伝いをします。(来所相談)
- 開設日/原則 毎月第1・3・5火曜日
- 時間/午前9時~正午
- 場所/酒田市地域福祉センター(新橋2-1-19)
- 問合せ/酒田市社協(1ページ)

困っていること、不安なことは、
一人で悩まず、まずご連絡を。
どうぞお気軽にご相談ください。

- 松原学区コミュニティ振興会様 17,500円
- グリーンゴルフセンター様 ゴルフボール200個
- 酒田天然ガス(株)様 67,000円
- 匿名 10,000円
- 菅原編物教室様 編み物作品一式
- 匿名 200,000円
- 指定寄付
- 【母子福祉ねむの木会様へ】
匿名 100,000円
- 【障がい福祉サービス事業所たぶの木様、多機能型事業所ふれんず様、多機能型事業所さごし様へ】
庄内ヤクルト販売(株)様 各50,000円
- 【東日本大震災後の避難者のお子様へ】
酒田スワンロータリークラブ様 お菓子
- 台風19号被災地支援のため、古タオルを多くの市内個人・団体の皆さんにいただきました。(8ページ)

※令和元年8月21日~2年1月14日まで



街頭募金に ご協力いただいた皆様

- 光風会 光風園
- 光風会 たかの木クラブ
- 光風会 芙蓉荘
- 酒田山王ライオンズクラブ
- 酒田市あすなろ福祉会
- 酒田遺族会
- 第2市民協
- 第3市民協
- 更生保護女性会
- NPO法人酒田市障がい者福祉会
- 酒田市白鳥を愛する会
- 酒田市婦人会連絡協議会
- 酒田市母子福祉ねむの木会
- 酒田市ボランティア連絡協議会
- 酒田市老人クラブ連合会酒田支部
- 鶴岡信用金庫戸野町支店
- 酒田南高等学校
- 中平田保育園
- 浜田ふれあい給食協力会
- 本橋ボランティア
- NPO法人あらた
- NPO法人みらいす
- 酒田市女性ボランティア「小さな手の会」
- 酒田市社協理事・監事・評議員

募金箱設置にご協力いただいた企業や団体の皆様

- 市内各コミュニティ振興会
- 酒田市役所 各総合支所
- 酒田市総合文化センター
- 酒田市美術館
- 羽遊心館
- 土門孝記念館
- 酒田看護専門学校
- 酒田交流会
- 東北公益文科大学
- 山形県・酒田市病院機構
- 日本海酒田リハビリテーション病院
- イオン酒田南店
- マックスパリュエ東路店
- マックスパリュエ平田店
- 幾久栄会
- 幸楽荘
- かたはみ会
- かたはみ荘
- 健友会
- ひだまり
- 光風会
- 光風園

職場や団体、学校、個人、イベント等でご協力いただいた皆様

- ハローワークプラザ酒田
- 酒田公共職業安定所
- 街角の年金相談センター
- 酒田
- 鳥海南麓自然保護管理事務所
- 海上保安庁第二管区海上保安本部酒田海上保安部
- 東北運輸局山形運輸支局酒田庁舎
- 酒田河川国道事務所
- 東北地方整備局酒田港湾事務所
- 山形県企業局酒田水道事務所
- 山形県庄内空港事務所
- 自衛隊山形地方協力本部酒田地域事務所
- 酒田警察署
- 山形地方・家庭裁判所酒田支部
- 酒田簡易裁判所酒田検察審査会
- 山形地方検察庁酒田支部酒田区検察庁
- 東京税関酒田税関支署
- 酒田税務署
- 仙台入国管理局酒田出張所
- 山形地方方法務局
- シエモフ
- 光風会
- 芙蓉荘
- 宏友会
- さくら福祉会
- さくらホーム広野
- さくら福祉会
- さくらホーム松山
- さつき会
- 明日葉
- 正覚会
- ライフケア黒森
- 友和会
- サンシティ
- 鶴岡信用金庫戸野町支店
- 徳州会
- 徳山
- 呑み食い処(ふ)ちゃん
- 中華料理 菜花
- 平田厚生会
- 寿康園
- 明松会
- 和光園
- めんたま畑
- (株)ケアサービス鳥海
- 鳥海やわた観光(株)ゆりんこ
- NPO法人 なのはな畑(福山上栗川)
- NPO法人 くれあひ(ルバーササービス)
- ひらた生涯学習センター
- ひらたタウンセンター
- 松山診療所
- 酒田市老人福祉センター
- やまゆり荘
- 酒田市デイサービスセンターいずみ
- 酒田市地域福祉センター



学校の生徒さんと先生方からもご協力いただきました。写真は光陵高校の生徒さんたち

赤い羽根共同募金/歳末たすけあい募金(敬称略・順不同)

ご協力ありがとうございました

- 第4市民協
- 第5市民協
- 第7市民協
- 第8市民協
- 第10市民協
- 酒田鮑海地区保護司会
- 酒田市遺族会
- 酒田市障がい者福祉会
- 酒田吹奏楽団
- 酒田市老人クラブ連合会八幡支部
- 酒田南高等学校
- 酒田光陵高等学校
- 鮑海地区高文連茶道専門部
- 第一中学校
- 若浜小学校
- 西荒瀬小学校
- 鳥海小学校
- 南平田小学校
- 田沢小学校
- 市立保育園
- うたごも園
- 北平田保育園
- 木の実ごも園
- 十坂ごも園職員・保護者会
- 黒森保育園
- 小鳩保育園
- 鳥海保育園
- 新堀保育園
- 浜中保育園
- 西荒瀬保育園
- 広野保育園
- 東平田保育園
- 報恩会保育園
- 若浜保育園
- 宮野浦保育園
- 若宮保育園
- 酒田市ボランティア連絡協議会
- 風つこの会
- あみあみ
- 中学生ボランティアサークルSUN
- 泉学区子育て応援団
- (株)酒田クイーンダンススクール
- 酒田ゲートボール協会
- 軽トラレーニング教室
- 組みかむ御所流
- 婦人之友友の会
- 酒田かみやき会
- 松山いきいきくらぶ
- 本周病院友の会健康まつり
- シルバーエア
- 北平田コミュニティ振興会「ミセンまつり」
- 松山秋まつり
- 酒田市老人福祉大会
- 共同募金広心援クリスマスコンサート・バザー
- 歳末色紙染め展
- 個人でのご協力くださった方々
- 酒田市社協

自治会等を通して募金をしてくださった市民の皆様、取りまとめ等をしてくださった自治会、コミュニティ振興会や民生委員の皆様にもご協力いただきました。ありがとうございました!!

法人募金へのご協力、街頭募金協力店舗は折込をご覧ください。

11/3 ひらたボランティアまつり



平田ボランティア連絡協議会と一緒に
行っているイベントです♪



消防署平田分署による
心肺蘇生法講習♪

ぼんけの会(聞こえに障がいがある方を支援しているグループ)による要約筆記体験♪

写真のほか、「中学生ボランティアサークルSUN」による募金活動や、被災地支援活動を行っている「チームはちまき」によるバザーなどが行われました。

10/12 極める男のためのセカンドライフ講座(全5回) 第1回「これだけは知っておこう! 損をしない年金受給のお話」



退職年代の
地域デビューを応援!!

「さとう啓一郎社会保険労務士・行政書士事務所」の佐藤先生からお話をうかがいました。

ミニデイサービス(八幡)



やまゆり荘で、高齢者の仲間づくりや閉じこもり予防を目的に開催しています。ボランティアの齋藤まさ子さん(上写真左から2番目)は長年の活動により、今年度前田福祉賞を受賞されました。



この日のレクリエーションは
輪投げ♪

9/13 災害ボランティアセンター設置運営訓練・勉強会



自治会の役員の方たちと一緒に
災害ボランティアセンターの役割を学ぶ
ワークショップを行いました♪

他県の災害で、実際に災害ボランティアセンターに寄せられた、住民からの依頼や声をもとに、そのような場合にどう対応していくのがよいのか、参加者で話し合いました。

1・2月「9年目のキャンドルナイトin中町」 キャンドルづくりワークショップ& 絵灯籠の絵を描く会



絵の一部は宮城県名取市関上地区で開催される
追悼セレモニーに送られました。

東日本大震災を風化させず復興への祈りを込めて、生涯学習施設「里仁館」、東北公益文科大学、市、市協協などが一緒に行っている活動です。

10月 令和元年台風19号被災地での ボランティア活動に使う 古タオルを集めました



急な募集にもかかわらず
たくさんの方が
ご協力くださいました。
ありがとうございました!

宮城県大崎市と丸森町の災害ボランティアセンターに届けたほか、酒田からのボランティアバスによる被災地での活動に使わせていただきました。
※タオルの受付は終了しています。

PHOTO
社協
写真で見える社協事業
社協ってどんな活動をしているんだろう? ほんの一部ですが、写真を通して紹介します。

本会報に関するご質問などがありましたらお気軽にお寄せください。

地球にやさしい再生紙を使用しています

